

Loovtööde koostamine ja hindamine III kooliastmes

Kehtestatud dir kk 20.11.2012 nr 33/1.1-6

I. ÜLDSÄTTED

1.1. Loovtööde koostamise aluseks on järgmised dokumendid:

- 1.1.1. Põhikooli riiklik õppekava (§ 12 ja § 25 lg 9). Vabariigi valitsuse määrus nr 1, 06.01.2011
- 1.1.2. Õpilasuurimuse ja praktilise töö ettevalmistamise ning hindamise tingimused ja kord HTM määrus nr 62, 12.10.2011.

II. LOOVTÖÖ KOOSTAMISE TINGIMUSED

2.1. Loovtöö on õpilase või õpilaste poolt õppekava raames ette valmistatud kirjalik töö.

2.2. Kolmandas kooliastmes on õppe ja kasvatus põhitaotlus aidata õpilastel kujuneda vastutustundlikeks ühiskonnaliikmeteks, kes igapäevaelus iseseisvalt toime tulevad ning suudavad oma huvidele ja võimetele vastavat õpiteed valida. Kolmandas kooliastmes keskendutakse:

- 2.2.1. õpimotivatsiooni hoidmisele;
- 2.2.2. õppesisu ja omandatavate oskuste seostamisele igapäevaeluga ning nende rakendatavuse tutvustamisele tulevases tööelus ja jätkuõpingutes;
- 2.2.3. erinevate õpistrateegiate teadvustatud kasutamisele ning enesekontrollimise oskuse arendamisele;
- 2.2.4. pikemaajaliste õppeülesannete (sealhulgas uurimuslike õppeülesannete) planeerimisele, eesmärkide püstitamisele ja oma tulemuste hindamisele;**
- 2.2.5. õpilaste erivõimete ja huvide arendamisele;
- 2.2.6. õpilaste toetamisele nende edasiste õpingute ja kutsevalikute tegemisel.

2.3. Loovtööd võib teha nii individuaalselt kui ka kollektiivselt. Loovtöö teema märgitakse lõputunnistusele. Loovtöö korraldust kirjeldatakse kooli õppekavas.

III. LOOVTÖÖ OLEMUS JA EESMÄRGID

3.1. Loovtöö võib olla

- 1.1.1. **praktiline töö** (näiteks kunstiõpetuses (skulptuur) või käsitöös (rahvariided, tikitud linik vms), (video)film, (foto)näitus, ülekoolliline üritus, lavastus, kontsertsinemine, matkamängu läbiviimine, koolilehe toimetamine jms). Praktiline töö on õpilase või õpilaste poolt õppekava raames loodud teos, õpilasfirma, tehnoloogiline lahendus, õppematerjal või projekt ja selle kirjalik kokkuvõte. Kirjalik kokkuvõte avab praktilise töö tausta, lähtealused ja eesmärgid ning kirjeldab kontseptuaalset lahendust, töö aktuaalsust, tööprotsessi ja töö tulemust. Kooli õppekavas võib piiritleda, milliseid praktilisi töid selles koolis ette valmistada saab.

- 1.1.2. **uurimuslik töö** (loodusnähtuste, keemiliste protsesside, füüsiliste nähtuse uurimine, kodu-uurimuslik töö jne). Õpilasuurimus põhjendab probleemivalikut, annab ülevaate uurimuse taustast, püstitab uurimisküsimused, põhjendab meetodi valikut, kajastab andmeid ja tõendusmaterjali kogumist, kirjeldab tulemusi ning esitab tulemuste analüüsi, järeldused ja kokkuvõtte, kasutatud allikate loetelu ning resümees eesti ja võõrkeeles. Õpilasuurimus on algupärane, objektiivne ja süsteemne ning uurimuse tulemused on tõendatavad, mõtestatud ja selgitatud. Õpilasuurimus kajastab õpilase uurimistulemusi ja seisukohti ning ei piirdu üksnes refereerimisega.
- 1.2. Õpilasuurimuse ja praktilise töö (loovtöö) ettevalmistamisel ja hindamisel on **eesmärgiks** õpilase loova eneseväljenduse, koostöö ja iseseisvalt töötamise oskuse arendamine ning järgmiste oskuste omandamine:
- 1.2.1. uuritava probleemi või loodava praktilise töö kohta taustinformatsiooni ja andmete kogumise ja analüüsimise oskus;
 - 1.2.2. teoreetiliste teadmiste praktilise rakendamise oskus;
 - 1.2.3. töö eesmärgi ja probleemile vastavate uurimisküsimuste sõnastamise ning sobiva meetodi ja analüüsivahendite valimise ja rakendamise oskus;
 - 1.2.4. tegevuse ajalise kavandamise ja kavandatu järgimise oskus;
 - 1.2.5. teadusteksti koostamise (eelkõige õpilasuurimuse puhul) oskus;
 - 1.2.6. oma tegevuse ja töö analüüsimise oskus
 - 1.2.7. töö korrektse vormistamise oskus;
 - 1.2.8. kokkuvõtte ja resümees koostamise oskus
 - 1.2.9. töö kaitsmise oskus.

IV. LOOVTÖÖ ETTEVALMISTAMINE JA KAVANDAMINE

- 4.1. Loovtöö ettevalmistamine, sh kavandamine, läbiviimine ja kirjalik vormistamine on juhendatud õppeprotsessis.
- 4.2. III kooliastmes valmistavad 7. või 8. klassi õpilased õppeaasta jooksul õppenõukogu otsusel individuaalse või kollektiivse uurimusliku töö või praktilise töö. Kollektiivses töös võib olla mitu kaasautorit, kelle panus töösse on selgelt näidatud ja eristatav. Näiteks on tööjaotus võimalik jagada õpilaste vahel selliselt, et iga osa on omaette tervik ning kõik autorid saavad esineda loovtöö esitlemisel.
- 4.3. Loovtööd (praktilist loovtööd või uurimistööd) juhendavad õpetajad, kelle ainevaldkonda töö puudutab ning vastavalt töö temaatikale määratakse õppenõukogus tööd juhendavad õpetajad.
- 4.4. Loovtöö vastutav juhendaja on kooli töötaja, kuid juhendajaid võib kaasata ka väljstpoolt kooli.
- 4.5. Loovtööde ettevalmistamise ajakava kehtestab direktor igaks õppeaastaks käskkirjaga.
- 4.6. Loovtöö või uurimusliku töö koostamisel lähtutakse järgmistest läbivatest teemadest:
- 4.6.1. elukestev õpe ja karjääri planeerimine – õpilane teadvustab oma võimeid ja oskusi; arendab koostööd; oskab hinnata oma soovide elluviimise eeldusi ja võimalusi;

- 4.6.2. keskkond ja jätkusuutlik areng – õpilane oskab valida loodussäästlikku tegutsemisviisi ja hinnata oma tarbimisvalikuid;
 - 4.6.3. teabekeskkond – õpilane oskab määrata oma teabevajadusi ja leida sobivat teavet;
 - 4.6.4. tehnoloogia ja innovatsioon – õpilane oskab arendada loovust ning algatusvõimet ideede rakendamisel; omandada teadmisi tehnoloogiate toimimisest; kasutada IKT vahendeid;
 - 4.6.5. tervis ja ohutus – õpilane väärtustab oma tervist ja turvalist käitumist; väldib ohtlikesse olukordadesse sattumist; omandab teadmisi ning oskusi ohuolukordades käitumiseks;
 - 4.6.6. väärtused ja kõlblus – õpilane tunnustab väärtusi ja viisakusreegleid; on lugupidav ja salliv; oskab võrrelda erinevaid seisukohti ja põhjendada oma seisukohti.
- 4.7. Loovtöö koostamine on lõimitud järgmiste ainevaldkondadega:
- 4.7.1. eesti keel ja kirjandus – toetavad suulist ja kirjalikku väljendusoskust;
 - 4.7.2. võõrkeeled – toetavad teabeallikate mõistmist, arendavad keelekasutamise oskust;
 - 4.7.3. matemaatika – toetab teadmiste rakendamist loovtöö kavandamisel;
 - 4.7.4. loodusained – võimaldavad mõista inimese ja tehnika mõju looduskeskkonnale;
 - 4.7.5. kunstained – toetavad käelise tegevuse arendamist ja loovat mõtlemist;
 - 4.7.6. tehnoloogia – toetab arusaama teadmiste ja praktilise tegevuse omavahelisest seotusest; pakub loomingulise eneseväljenduse võimalusi;
 - 4.7.7. informaatika – toetab teabe leidmist ja loovtöö kirjaliku osa vormistamist.

V. LOOVTÖÖ VORMISTAMINE

- 5.1. Loovtöö kirjalik osa vormistamine on sarnane uurimistöö juhendis esitatud nõuetele:
- 5.2. Töö vormistatakse A4 formaadis valgele paberile arvutikirjas Times New Roman suurusega 12 punkti ja reavahega 1,5 punkti.
- 5.3. Tekst paigutatakse paberile rööpselt (*Justify*). Lehekülje vasakus servas on 3 cm, paremas 2 cm, üla- ja alaservas 2,5 cm laiune veeris.
- 5.4. Töö algab tiitellehega (vt lisa 1). Tiitellehe ülaserval on kooli nimi. Tiitellehe keskkohast veidi kõrgemale kirjutatakse töö pealkiri. Pealkirja alla kirjutatakse töö liik (loovtöö, uurimistöö, praktiline töö). Tiitellehe teise kolmandiku lõppu, paremasse serva trükitakse töö autori(te) täielik nimi ja selle alla juhendaja(te) nimed. Lehe alumise serva keskele trükitakse töö valmimise koht ja aasta.
- 5.5. Tiitellehele järgneb sisukord, mis koosneb töö jaotuse pealkirjadest, nende ees olevatest süsteemitähistest ja leheküljenumbritest, mis paigutatakse lehele arvutipõhiselt (lisa 2).
- 5.6. Peatükkide, sissejuhatuse, kokkuvõtte, allikate loetelu kirjutatakse läbiva suure tähega. Alajaotuste ja alapunktide pealkirjad kirjutatakse väiketähtedega.

- 5.7. Peatükid ja alapeatükid nummerdatakse (*Heading1, Heading2, Heading3*), kuid sissejuhatus, kokkuvõte, kasutatud allikate loetelu ning lisad ei lähe üldnumeratsiooni alla.
- 5.8. Pealkiri asub lehe vasakus servas. Pealkirja järele punkti ei panda. Sõnu pealkirjas ei poolitata.
- 5.8.1. Iga peatükk algab uuel leheküljelt. Peatüki pealkirja ja sellele järgneva teksti, alapealkirja ning sellele eelneva ja järgneva teksti ning tekstilõikude vahele jäetakse vahe.
- 5.8.2. leheküljed nummerdatakse all paremal ja vormistatakse arvutipõhiselt.
- 5.8.3. töö tekst trükitakse ainult lehe ühele küljele.
- 5.9. Struktuurilt koosneb loovtöö järgmistest osadest:
- 5.9.1. SISUKORD vt lisa 2. Sissejuhatus vormistatakse kõige lõpus, kui arvutiga on tähistatud kõikide peatükkide pealkirjad ja leheküljenumbrid. Sisukord ise ei tohi olla vormistatud pealkirjaga *Heading*, vaid peab olema *Normal* formaadis
- 5.9.2. SISSEJUHATUS sisaldab teema valiku põhjendust, töö eesmärki ning selle saavutamise teid ja võtteid. Soovitav on sissejuhatus vormistada lõplikult kõige viimasena, siis haakub ta teema käsitlusega kõige paremini. Sissejuhatus maht on 0,5 – 1 lehekülge. Heaks tooniks on sissejuhatus lõpus tänada kõiki töö valmimisele kaasa aidanud isikuid. Sissejuhatus pealkirjana ei nummerdata.
- 5.9.3. TÖÖ PÕHIOSA võib koosneda mitmest peatükist ja alapeatükkidest. Näiteks esimese peatüki alajaotused:
1. Töö praktiline teostus
 - 1.1. Ürituse stsenaarium
 - 1.2. Ürituse ettevalmistamine
 - 1.2.1. Töö jaotus rühma liikmete vahel
 - 1.2.2. Tegevused
 - 1.3. Ürituse läbiviimine
 - 1.4. Tagasiside analüüs
- Praktilise töö puhul antakse tegevuse kirjeldus nt stsenaariumi tutvustamine; ülesannete koostamine; dekoratsioonide valmistamine jms).
- Kolmanda liigituse esimene alapealkiri (Alapeatükid sõltuvalt tegevusest, nt stsenaariumi jaotamine vaasteks; erineva raskusastmega ülesanded; erinevate dekoratsioonide puhul teostamsie kirjeldus jms)
- Põhiosas antakse ülevaate loovtööna valminud eseme(te) või projektide ajakohasusest, ajaloolisest taustast, kirjeldatakse töö valmimise protsessi, kasutatud materjale, töövahendeid ja -võtteid. Põhiosa maht on loovtööl vähemalt 5 lehekülge, uurimistööl vähemalt 10 lehekülge.
- 5.9.4. KOKKUVÕTE sisaldab hinnangut tehtud tööle (Kuidas eesmärk sai täidetud? Mida uut avastati? Mida õpiti?). Võib esitada soovitusi tulemuse edasiseks rakendamiseks. Kokkuvõttes ei esitata enam uusi andmeid ja fakte ega viidata kirjandusele, kuid võib viidata peatükkidele, kust on võimalik saada täpsemat informatsiooni. Kokkuvõtte maht on 0,5 – 1 lehekülge ning see peab

moodustama terviku sissejuhatusega. Kokkuvõtte ei ole nummerdatud nagu pealkirjad.

- 5.9.5. KIRJANDUSE LOETELU või KASUTATUD ALLIKAD sisaldab töös kasutatud kirjanduslikke allikaid. Need reastatakse autorite perekonnanimede **tähestikulises järjekorras**. Sama autori töö esitatakse ilmumisaasta järjekorras. Raamatute ja artiklite kohta esitatakse järgmised andmed: autori(te) nimi (sh eesnimi või -nimetäht), ilmumisaasta, pealkiri ja alapealkirjad (vastavalt tiitellehele), ilmumiskoht, kirjastus või väljaande nimetus, nr, (kuupäev), lk -d.

Internetimaterjalide kasutamisel artikli autor, artikli pealkiri ja Internetiaadress ning kasutamise aeg (võib olla ka ilma sulgudeta). Näited:

Raamat:

Mäelo, H.1999. Eesti naine läbi aegade. Tallinn: Varrak.128 lk

Artikkel:

Leppik, P. 2005. Õpilaste sotsiaalsed probleemid kutsekoolis. – Eesti pedagoogika ja kool LVII. Koost Viivi Maansoo. Tallinn: ÜPUI, lk 171- 176

Soooper, K. 2011. Linnaautost asjalikult. - Autoleht nr 44(479), 16.november, lk 16-17

Internet:

Pappel, P. Põder. <http://www.loodus.ee/el/vanaweb/0111/piret.html> (Kasutatud 25.09.2007)

- 5.9.6. LISAD on tööd täiendav või illustreeriv materjal (tabelid, joonised, diagrammid, fotod, küsimustikud vms, mis ei mahu teksti sisse, kuid on töö sisu toetavaks materjaliks). Lisad pealkirjastatakse ja tähistatakse

Lisa 1: Pealkiri,

Lisa 2: Pealkiri jne.

- 5.9.7. Tabelid, diagrammid, joonised ja fotod võib paigutada ka töösse, kui nad mahuvad suuruselt ühele leheküljele ja sisult sobivad paremini teksti vahele. Tekstis peab olema viide tabelitele ja joonistele. Tabelitel on pealkirjad.

Näide:

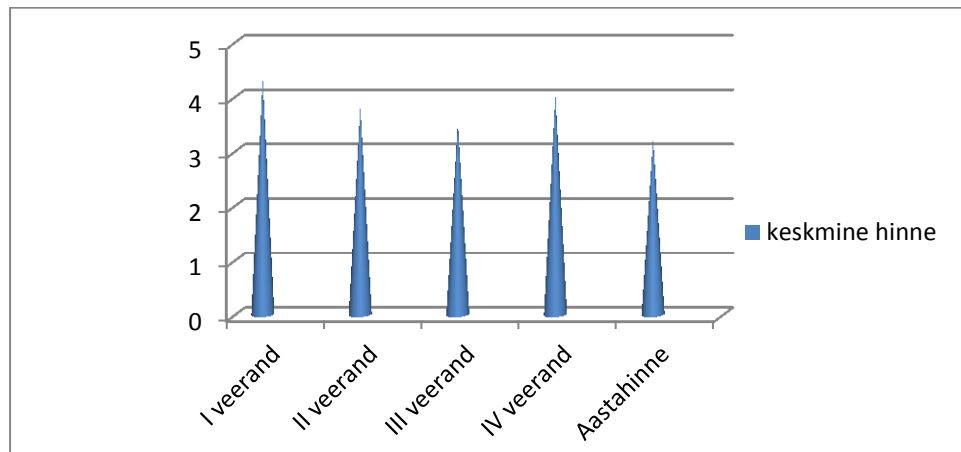
Tabel 1. Õpilaste arv koolis 5.septembri seisuga 2010-12

	2010	2011	2012
Põhikool	175	171	174
Gümnaasium	34	31	31
KOKKU	209	202	205
Kaugõpe	37	31	31

Joonistel, graafikutel ja fotodel on allkirjad. Fotode ja graafikute märkimiseks kasutatakse märget Joonis.

Kui töös esinevad ainult fotod, võib kasutada märkimisel viidet Foto 1; Foto 2.

Näide



Joonis 1. Klassi keskmine õppeedukus veerandite lõikes



Joonis 2. Orina allikas. Pildistatud 12.07.2012 S.Kärner

VI. LOOVTÖÖ KAITSMINE JA HINDAMINE

- 6.1. Loovtöö hindamiseks viiakse läbi retsenseerimine ja kaitsmine.
- 6.2. Õpilane esitab õpetajale loovtöö ettenähtud tähtjaks. Vorminõuetele mittevastav loovtöö tagastatakse õpilasele paranduste tegemiseks.
- 6.3. Kaitsmisele lubatakse õpilased, kelle praktiline või loovtöö on juhendaja kirjalikul hinnangul kaitsmiskõlbulik ja kellel on tähtaegselt esitatud töö kirjalik osa.
- 6.4. Õpetaja poolt heaks kiidetud loovtöö kirjalik osa ja retsensendi kirjalik arvamus esitatakse kaitsmiskomisjonile tutvumiseks kaks nädalat enne töö kaitsmist.
- 6.5. Hindamisel võetakse arvesse loovtööle esitatud eesmärkide saavutatust ja juhendaja hinnangut praktilisele tööprotsessile ning selle tulemusele.

- 6.6. Komisjoni koosseisu ja kaitsmise kuupäeva kehtestab kooli direktor käskkirjaga. Kaitsmiskomisjoni kuuluvad esimees ja kaks erapooletut liiget ning loovtöid juhendanud õpetaja(d).
- 6.7. Loovtööde kaitsmine on avalik. Loovtöö koostaja teeb 5 - 10 minutilise ettekande, põhjendades teema valikut, kirjeldades töö käiku ja analüüsides tulemusi. Vajadusel võib ettekannet illustreerida näitliku abimaterjaliga ja Power Point esitlusega.
- 6.8. Ettekande lõpus annab loovtöö juhendaja hinnangu praktilisele tööprotsessile ja selle tulemusele. Komisjon ja kuulajad võivad esitada tööd puudutavaid küsimusi.

VII. HINDAMINE

- 7.1. Loovtöö hindamisel arvestatakse töö praktilist teostatust, korrektsust, kunstitöödel kunstipärasust, mahtu, loomingulisust; kirjaliku töö sisu ja vastavust vorminõuetele; esinemist töö kaitsmisel ja eneseväljendust.
- 7.2. Loovtöö hinne võib koosneda ka järgmistest osahinnetest, mida on soovitanud vastva aine õpetajad:
- 7.2.1. loovtöö protsess: töö kavandamine: tööjoonised ja töö teostamine; stsenaariumi koostamine ja tööjaotus tegevuse elluviimiseks; teoreetilise osaga tutvumine ning praktiline teostus.
- 7.2.2. arvutiõpetus: töö vormistamine, vajadusel Power Point esitluse koostamine;
- 7.2.3. eesti keel: teksti õigekiri, väljendusoskus, esinemine.
- 7.2.4. Loovtöö hinded eriarvamusel olemine otsustatakse komisjoniliikmete häälteenamusega.
- 7.2.5. Hindega „5“ hinnatakse töö, mis vastab täielikult esitatud nõuetele ning on oma lahenduselt uudne ning aktuaalne.
- 7.2.6. Hindega „4“ hinnatakse töö, kus esineb vormistuslikke vigu, praktiline töö on oma lahenduselt uudne ning aktuaalne, kuid selle teostamisel esineb väiksemaid puudujääke.
- 7.2.7. Hindega „3“ hinnatakse töö, mille teostamisel on möödalaskmisi üldistest nõuetest, töö kirjalikus vormistuses on eksimusi.
- 7.2.8. Töid, mis vastavad hindele „2“ või „1“ ei esitata juhendaja ettepanekul komisjonile hindamiseks ning õpilastele kohaldatakse täiendavat õppetööd oma loovtöö lõpetamiseks ja vormistamiseks.
- 7.3. Loovtöö peab olema sooritatud III kooliastme jooksul, mistõttu võib lubada tööd kaitsta ka IX klassis õppimise ajal juhendaja ettepaneku alusel (sõltuvalt töö mahust).
- 7.4. Kui loovtöö vormistatakse õppenõukogu otsuse alusel VIII klassi üleminekueksamina, siis tuleb loovtöö lõpetada VIII klassi jooksul.
- 7.5. Hariduslike erivajadustega õpilaste uurimusliku töö või praktilise loovtöö koostamine otsustatakse õppenõukogus, arvestades lapse arengut ja individuaalseid võimeid.

JÄRVA-JAANI GÜMNAASIUM

Projekti „Järva-Jaani koolileht 2012/13“
elluviimine

Loovtöö

Koostaja: Tõnu Taavist

Juhendaja: Heli Tamm

SISUKORD

SISSEJUHATUS	2
1.PÕHIOSA	3
1.1.Esimene alapealkiri (Teoreetiline materjal)	3
2.PÕHIOSA	7
2.1. Esimene alapealkiri teisest peatükist (Nt Praktilise töö läbiviimise meetodid)	7
2.1.1.Kolmanda liigituse esimene alapealkiri (Tegevuskava, ettevalmistused, eskiisid vms)	12
2.2.Töö praktiline teostus	13
KOKKUVÕTE	20
KASUTATUD ALLIKAD	23
LISAD	25